



云南·勐腊



会龙村的鸟



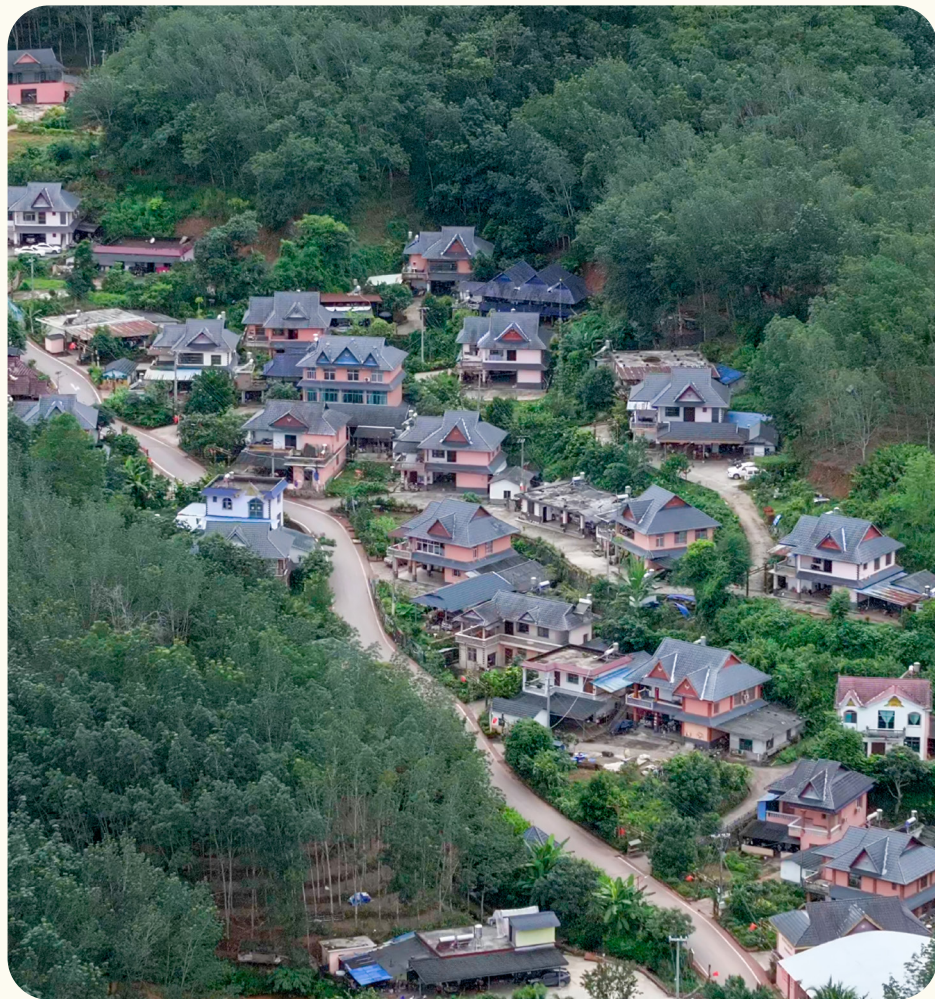
中国科学院西双版纳热带植物园
XISHUANGBANNA TROPICAL BOTANICAL GARDEN · CHINESE ACADEMY OF SCIENCES

会龙鸟塘简介

会龙鸟塘位于西双版纳热带季雨林腹地，其独特的微生境在区域水文循环中扮演着重要角色。特别是每年10月进入旱季后，随着林间自然水源减少，鸟塘作为关键的恒定水源点，对林下鸟类产生显著的吸引力。此时，生性隐蔽的林鸟为了食物和水高频次现身，鸟塘进入了年度最佳观赏与拍摄窗口期。鸟塘确立了短尾鹩鹛与白尾蓝仙鹩为核心物种，它们以其稀有性与独特性成为了鸟塘的“名片”。同时，这里也是地栖与林下层鸟类的乐园，拥有长嘴地鸫、橙头地鸫、斑颈穗鹩、棕头幽鹩、棕胸雅鹩、白尾蓝地鸫及蓝歌鸲等众多林下幽暗环境的鸟类。这些鸟类在此处不仅活动频繁，而且在鸟塘停留时间也较长，非常适合摄影师进行高画质的精拍创作。加之周边灰孔雀雉、和平鸟、绿脚树鹧鸪、蜂猴、巨松鼠、椰子狸等珍稀鸟兽的共存，构成了一个生机勃勃的立体生态系统。

目前，会龙鸟塘及周边共记录到鸟类10目42科113种，其中留鸟占据94%，国家一级保护动物1种，灰孔雀雉；国家二级保护动物21种，不乏绿脚山鹧鸪、橙胸咬鹃、蓝枕八色鸫、长尾阔嘴鸟、大盘尾、蓝绿鹊等热带明星鸟种。还记录到其它一些国内狭域分布于滇南山地的物种，例如蓝翅叶鹎、紫金鹃、蓝耳拟啄木鸟、赤胸拟啄木鸟、褐脸雀鹛、棕头幽鹩、蓝枕花蜜鸟等。鸟塘及周边共记录到兽类5目10科16种，夜间观察到国家一级保护动物蜂猴。记录到的兽类中，食肉目占据6种：豹猫、花面狸、椰子狸、食蟹獾、鼬獾、纹鼬，其中豹猫、纹鼬、食蟹獾、鼬獾均近距离造访过鸟塘。日间有机会看到栖息打闹的巨松鼠，距鸟塘400米处还记录到大型有蹄类中华鬣羚，显示周边具有极高的生物多样性。

会龙鸟塘不仅是野生鸟类洗澡、觅食、休息之处，更是植物园参与社区可持续发展的典范。它通过保护原生植被和构建特定生境，成功将生态资源转化为“观鸟经济”。这种模式不仅提升了社区居民保护生物多样性的积极性，更为游客提供了一个近距离了解自然、开展环境教育的优质平台，实现了生态保护与社区发展的双赢，是植物园与社区共同开展生态资源价值转化的鲜活案例。



目 录

001	灰孔雀雉	6	033	大黄冠啄木鸟	38	065	红耳鹎	70	100	白额燕尾	105
002	白鹇	7	034	灰头绿啄木鸟	39	066	白喉红臀鹎	71	101	紫啸鸫	106
003	绿脚树鹧鸪	8	035	星头啄木鸟	40	067	白喉冠鹎	72	102	红喉姬鹎	107
004	褐胸山鹧鸪	9	036	蓝枕八色鸫	41	068	灰眼短脚鹎	73	103	棕胸蓝姬鹎	108
005	绿翅金鸠	10	037	长尾阔嘴鸟	42	069	灰短脚鹎	74	104	和平鸟	109
006	厚嘴绿鸠	11	038	银胸丝冠鸟	43	070	黄眉柳莺	75	105	蓝翅叶鹎	110
007	山皇鸠	12	039	朱鹀	44	071	峨眉鹟莺	76	106	黄臀啄花鸟	111
008	棕雨燕	13	040	白腹凤鹛	45	072	暗绿柳莺	77	107	纯色啄花鸟	112
009	小白腰雨燕	14	041	赤红山椒鸟	46	073	黄胸柳莺	78	108	蓝枕花蜜鸟	113
010	噪鹛	15	042	褐背鸫鹛	47	074	黄腹鸫莺	79	109	长嘴捕蛛鸟	114
011	紫金鹛	16	043	黑翅雀鹛	48	075	栗耳凤鹛	80	110	纹背捕蛛鸟	115
012	栗斑杜鹃	17	044	大绿雀鹛	49	076	灰腹绣眼鸟	81	111	黑胸太阳鸟	116
013	八声杜鹃	18	045	白喉扇尾鹟	50	077	长嘴钩嘴鹛	82	112	白腰文鸟	117
014	乌鹛	19	046	灰卷尾	51	078	棕颈钩嘴鹛	83	113	麻雀	118
015	四声杜鹃	20	047	鸦嘴卷尾	52	079	黑头穗鹛	84			
016	仓鹛	21	048	古铜色卷尾	53	080	斑颈穗鹛	85	01	北树鹊	120
017	斑头鹛鹀	22	049	小盘尾	54	081	红头穗鹛	86	02	蜂猴	121
018	领角鹛	23	050	大盘尾	55	082	纹胸鹛	87	03	吊尾豪猪	122
019	黄嘴角鹛	24	051	黑枕王鹟	56	083	短尾鹛	88	04	马来豪猪	123
020	褐林鹛	25	052	东方寿带	57	084	棕胸雅鹛	89	05	赤腹松鼠	124
021	蛇雕	26	053	蓝绿鹛	58	085	棕头幽鹛	90	06	红颊长吻松鼠	125
022	橙胸咬鹃	27	054	方尾鹛	59	086	褐脸雀鹛	91	07	巨松鼠	126
023	红头咬鹃	28	055	冕雀	60	087	云南雀鹛	92	08	倭花鼠	127
024	蓝须夜蜂虎	29	056	大山雀	61	088	绒额鸫	93	09	野猪	128
025	大拟啄木鸟	30	057	暗冕山鹟莺	62	089	橙头地鸫	94	10	中华鬣羚	129
026	蓝喉拟啄木鸟	31	058	灰胸山鹟莺	63	090	长嘴地鸫	95	11	豹猫	130
027	蓝耳拟啄木鸟	32	059	长尾缝叶莺	64	091	黑胸鸫	96	12	花面狸	131
028	赤胸拟啄木鸟	33	060	黑喉缝叶莺	65	092	鹳鹑	97	13	椰子狸	132
029	白眉棕啄木鸟	34	061	家燕	66	093	白腰鹳鹑	98	14	食蟹獾	133
030	斑姬啄木鸟	35	062	斑腰燕	67	094	纯蓝仙鹟	99	15	鼬獾	134
031	黄嘴栗啄木鸟	36	063	黑头鹇	68	095	山蓝仙鹟	100	16	纹鼬	135
032	栗啄木鸟	37	064	黑冠黄鹇	69	096	白尾蓝仙鹟	101			
						097	白喉短翅鸫	102			
						098	蓝歌鸫	103		会龙鸟塘简介	2
						099	白尾蓝地鸫	104		版权信息	136

灰孔雀雉

英文名 Grey Peacock Pheasant

学名 *Polyplectron bicalcaratum*

国家一级
保护动物

体长约60 cm，雄鸟背、两翼和尾羽具蓝紫色或绿色眼状斑，求偶炫耀时打开尾羽似孔雀开屏；雄鸟羽冠如前翻的刷子，雌鸟无羽冠，两翼和背具黑斑，尾较短。雄鸟占域叫声似“ou~hou~”，繁殖季在会龙极易听到，告警声为一连串的“Kok-kok-kok-kok-ko”。栖息于低海拔热带雨林，分布于中国西南部及东南亚。



©莫国巍

白鹇

Silver Pheasant 英文名

Lophura nycthemera 学名

国家二级
保护动物

雄鸟体长可达120 cm，背部及尾羽白色，羽片具黑色细纹，胸腹部黑色，眼周红色裸皮向四周延展，脚鲜红色；雌鸟主体棕褐色具斑驳纹路，眼周红色裸皮为精致的枣核状。栖息于常绿阔叶林，地面觅食，善于奔走。养鸟人李白曾作诗《赠黄山胡公求白鹇》，清代五品文官官服以其为纹样。



©李俊松

绿脚树鹇

英文名 Green-legged Partridge

学名 *Tropicoperdix chloropus*

国家二级
保护动物

体长25-28 cm，主体橄榄褐色，脚黄绿色，眉纹白色具黑色斑点，颈环橙色具黑斑。主要活动于热带季雨林地面层，以种子、浆果、昆虫为食。



©莫国巍

褐胸山鹇

Bar-backed Partridge 英文名

Arborophila brunneopectus 学名

国家二级
保护动物

体长28-30 cm，背部棕褐色密布黑色细纹，胸褐色，两胁具黑白相间的鳞状斑，喙黑色，脚鲜红色。栖息于低海拔常绿阔叶林，喜在落叶层中觅食。性机警，受惊时快速窜逃。在西双版纳分布的4种鹇中，鸣声最似“zhe-gu-zhe-gu”，国内见于云南南部和广西西南部。



©李俊松

绿翅金鸠

英文名 Emerald Dove

学名 *Chalcophaps indica*

体长约25 cm，上背及翅翠绿色并带有金属光泽，雄鸟顶冠灰色，头侧及胸颈偏紫色，翼角带白色。鸣声为低沉长拖的“wu~wu~”。栖息于中低海拔的山地森林，国内分布于西南、华南及台湾。主要以各类植物种子、果实为食，常于地面觅食，易偶遇于林间小路。



@李洪林

国家二级
保护动物

厚嘴绿鸠

Thick-billed Green Pigeon 英文名

Treron curvirostra 学名

体长约28 cm，喙基红色、眼周裸皮为明亮的蓝绿色，似镶玉，雄鸟背及翼覆羽紫栗色，尾下覆羽红褐色；雌鸟背及翼覆羽绿色。集群活动于东南亚中低海拔森林中，偏爱榕果。在西双版纳易于灰头绿鸠混群。



@肖宵

山皇鸠

英文名 Mountain Imperial-Pigeon

学名 *Ducula badia*

国家二级
保护动物

体长43-51 cm，大型深色皇鸠，头、颈、胸、腹部酒红灰色，翼覆羽深栗色。栖息于热山地常绿阔叶林，以各类果实为食。成对或集小群活动于树冠层，也立于大树枯枝。鸣声为极低沉的“bu-wu~”。



©李嘉斌

棕雨燕

Asian Palm Swift 英文名

Cypsiurus balasiensis 学名

体长约11-12 cm，全身棕褐色，翅膀呈镰刀形，常利用棕榈叶筑巢。飞行速度快，常在城镇上空成群结队疾飞捕食昆虫。



©李嘉斌

小白腰雨燕

英文名 House Swift

学名 *Apus nipalensis*

体长13~15 cm，腰部白色明显，尾部分叉较浅，翅型不及棕雨燕狭窄，常在建筑物屋檐下筑巢，集群捕食飞虫。



©李嘉斌

噪鹃

Asian Koel 英文名

Eudynamys scolopaceus 学名

体长约42 cm，雄鸟通体黑色带暗蓝色金属光泽，雌鸟则为褐色密布白色斑点。鸣声响亮，昼夜不息，似“kow-wow”。典型的巢寄生鸟类，常将卵产在黑领棕鸟、红嘴蓝鹊巢中。



©李嘉斌

紫金鹃

英文名 Violet Cuckoo

学名 *Chrysococcyx xanthorhynchus*

体长约16 cm，雄鸟深紫色带金属光泽，腹部白色具紫色横纹，喙黄色喙基红色；雌鸟眉纹和脸颊白色，具铜褐色细横纹，顶冠偏褐色，背部褐色带铜绿色。飞鸣时发出节奏稳定的似灰卷尾“ki-vi, ki-vi, ki-vi”的叫声，停留时会发出似雨燕尖厉清越的响亮颤音，易识别。主要寄生长嘴捕蛛鸟等小型鸟类的巢。



©李嘉斌

栗斑杜鹃

Banded Bay Cuckoo 英文名

Cacomantis sonneratii 学名

体长约23 cm，上体栗色具黑色斑纹，脸和腹部白色，具黑色细横纹，过眼纹栗色；鸣声比四声杜鹃明快清越，有时发出一长串变调的“ju~ju~ju~”。喜开阔林地、林缘。见于四川西南部、广西东北部、云南南部。在西双版纳有寄生黑翅雀鹀的记录。



©李嘉斌

八声杜鹃

英文名 Plaintive Cuckoo

学名 *Cacomantis merulinus*

体长约21 cm，体型较小，雄鸟灰褐色，下体栗褐色；雌鸟栗色，下体偏白色多横斑。东洋型，鸣声为八音阶渐弱连续叫声，有时也发出一长串稳定节奏的“ju~jiu~ju~”。喜开阔林地、次生林和农耕区，亦见于城镇和村庄。巢寄生鸟类，常将卵产在缝叶莺、山鹡鸰、棕扇尾莺和太阳鸟巢中。



©肖宵

乌鹃

Square-tailed Drongo-cuckoo 英文名

Surniculus lugubris 学名

体长约25 cm，全身黑蓝色，尾不具明显分叉，尾下覆羽及外侧尾羽具白色横斑。东洋型，鸣声为4到6个平稳上升的连续叫声。巢寄生，有记录寄生于红耳鹎、灰眶雀鹟、红头穗鹟、黑卷尾、发冠卷尾、纹胸鹟。



©李嘉斌

四声杜鹃

英文名 Indian Cuckoo
学名 *Cuculus micropterus*

体长约33 cm，虹膜深褐色，翅为暗褐色，尾羽有宽阔的黑色次端斑，尾部白斑贯通尾羽，雌鸟无棕色型。鸣声似“快快割谷”。除新疆外，见于我国各地。巢寄生，寄生灰喜鹊、东方大苇莺、白头鹎、卷尾、乌鸫、黑枕黄鹂等鸟类。



©李嘉斌

国家二级
保护动物

仓鸮

英文名 Eastern Barn Owl
学名 *Tyto javanica*

体长约38 cm，面盘心形呈白色，头顶偏灰色，颜色比草鸮淡。夜行性，捕食鼠类。旧时常栖息于谷仓，叫声为沙哑响亮拖长的“sha”声，在欧洲中世纪，因其夜行性和凄厉叫声，以及猎巫运动，曾遭大规模捕杀。在会龙鸟塘外的沟谷夜晚可听到其叫声。



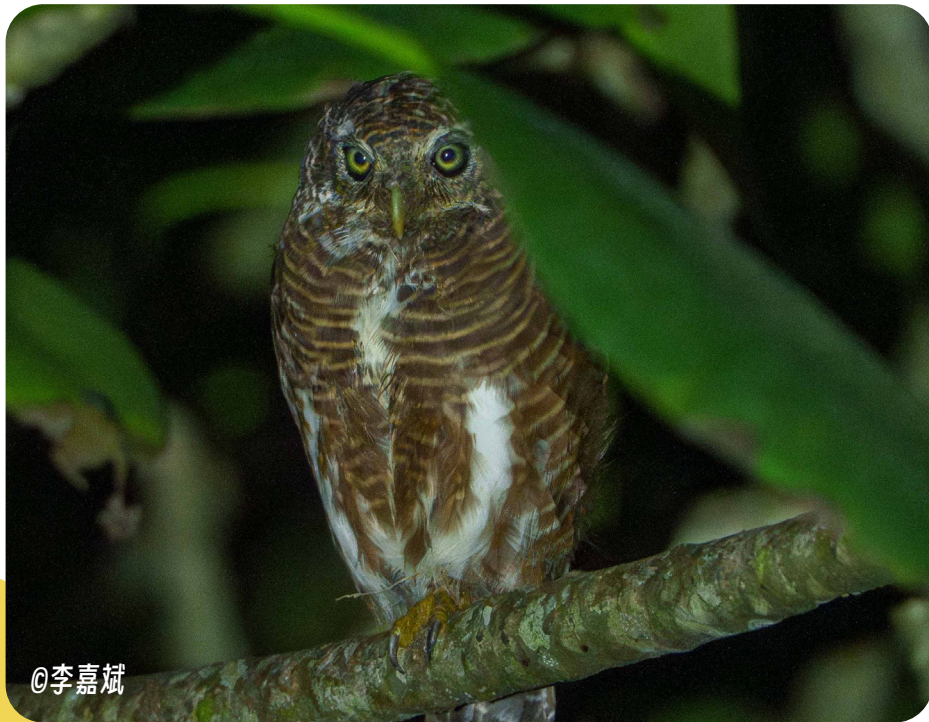
©莫国巍

斑头鸱鸃

英文名 Asian Barred Owlet
学名 *Glaucidium cuculoides*

国家二级
保护动物

体长22~26 cm, “鸱鸃”即小猫头鹰之义, 体型较小, 球状的大脑袋, 棕褐色布满横斑, 喙黄色, 鼻孔紧贴喙部, 开口朝向喙尖, 不同于体型更小、脑后有假眼、鼻孔朝外的领鸱鸃。晨昏活跃, 昼夜均可活动, 白天常被小鸟集群驱赶。东洋型, 典型叫声为持续很长较为低沉的“wowowowowowowo”, 宣示领地则为高亢嘹亮的“hoo-loo、hoo-loo、hoo-loo、hoo-loo”声; 有时也发出急促刺耳的“干抹布擦玻璃声”。西双版纳较为常见。



©李嘉斌

领角鸮

Collared Scops-owl 英文名
Otus lettia 学名

国家二级
保护动物

体长23-25 cm, 灰褐或棕褐色, 耳羽簇明显, 虹膜深褐色。鸣声为低沉圆润的单音节“buuo”, 似“不”, 每分钟约5次, 极易识别。国家二级保护动物。



©李嘉斌

黄嘴角鸮

英文名 Mountain Scops-owl

学名 *Otus spilocephalus*

国家二级
保护动物

体长18-20 cm，喙黄色，虹膜黄绿色，耳羽束小。常在林冠层活动，体型娇小，遮挡严密，观察困难，常常闻其声，不见其影。鸣声为轻柔悠远的双音金属哨声，极易识别，会龙鸟塘附近每晚都能听到。夜行性，栖息于常绿阔叶林。



©莫国巍

褐林鸮

英文名 Brown Wood Owl

学名 *Strix leptogrammica*

国家二级
保护动物

体长46-51 cm，版纳除林雕鸮之外最大的猫头鹰，面盘明显，眉纹白色，黑眼圈显著，虹膜深褐色，胸腹布满深褐色细条纹，幼鸟白色。叫声为极低沉的“boo-boo”，或者“huhu-hooo”，有时亦发出尖锐的嘶叫声，鸟塘外的沟谷易听到其叫声。



©陆建树

蛇雕

英文名 Crested Serpent Eagle

学名 *Spilornis cheela*国家二级
保护动物

体长约65-74 cm，眼先至喙基裸皮黄色，两翼圆而宽，6翼指，飞羽后缘和尾羽具白色横带，尾短。在版纳为留鸟，同域分布的凤头蜂鹰拟态蛇雕色型的较多，凤头蜂鹰头小颈长，眼先不为黄色，不难区分。飞行时常发出发出“kwee-kwee”响亮叫声，易于发现。



©李嘉斌

橙胸咬鹃

英文名 Orange-breasted Trogon 英文名

Harpactes oreskios 学名国家二级
保护动物

体长25-31 cm，典型的热带鸟类，国内仅见于西双版纳。雄鸟颜色亮丽，下胸沾橙红色，因在林间仰视时，其圆滚滚的橘黄色腹部，被观鸟人称作“大芒果”。叫声为连续急促又节奏分明的“guoguoguoguo”，近距离有时发出似巨松鼠的脉冲式叫声，以及似白腰鹊鸂沙哑call的喧闹声。观鸟人的明星鸟种。



©李嘉斌

红头咬鹃

英文名 Red-headed Trogon

学名 *Harpactes erythrocephalus*

国家二级
保护动物

体长31-35 cm，较橙胸咬鹃大。雄鸟头、胸及腹部红色，胸前具白色横带，雌鸟头及胸棕色。栖息于常绿阔叶林中层，常单独或成对活动。叫声较橙胸咬鹃舒缓，响亮且连续的“jio jio jio……”。



©莫国巍

蓝须夜蜂虎

Blue-bearded Bee Eater 英文名

Nyctornis athertoni 学名

国家二级
保护动物

体长29-35 cm，夜蜂虎属，体型大，较其他蜂虎更偏好森林生境。体羽绿色，具蓝色胡须状胸羽，在林中土坎上掘洞筑巢，以飞行昆虫为食，尤其是蜂类。鸣声为一连串响亮微颤的咕噜声，似松鼠叫。国内见于云南、广西及海南，在会龙鸟塘外的沟谷易见。



©李嘉斌

大拟啄木鸟

英文名 Great Barbet

学名 *Psilopogon virens*

体长30-35 cm，头大且呈墨蓝色，喙厚实呈黄白色，极为显眼，上喙前端褐色。鸣声为不断重复的悠长kawow-kawow声，略似噪鹛，传播极远，有时发出类惨叫。分布界线最北的拟啄木鸟，甘肃和陕西南部已有记录。会龙鸟塘周边易听到，鸟塘小路附近林中有夜宿。



©李嘉斌

蓝喉拟啄木鸟

Blue-throated Barbet 英文名

Psilopogon asiaticus 学名

体长约23 cm，西双版纳最常见的拟啄木鸟，最常见的为头顶红蓝红的云南亚种（*P. a. davissoni*），可以试着找一下头顶红黄黑红的指名亚种（*P. a. asiaticus*），在版纳，曾有人在同一棵树拍到两种不同亚种。选择枯木或质地松软的木头，雌雄鸟共同挖掘筑巢。主要取食植物果实，也取食昆虫。叫声为持续翻滚的“duo-du-ruo, duo-du-ruo”，响成背景音。



©李嘉斌

蓝耳拟啄木鸟

英文名 Blue-eared Barbet

学名 *Psilopogon duvaucelii*

体长16-17 cm，体型较小，脸部上下两块红色斑，夹着蓝色耳羽。国内见于云南西部和南部，分布较为狭窄。鸣声似有节奏敲击快板的声音，连续快速的“jiojio jiojio”，不似蓝喉拟翻转；也会发出一连串尖利重复但节奏较缓的“jue~jue~jue~”声。在会龙鸟塘外的沟谷，两种声音均易听到，在去往鸟塘的小路上晚上亦有蓝耳拟啄木鸟在林中树洞夜宿。



©莫国巍

赤胸拟啄木鸟

英文名 Crimson-breasted Barbet

学名 *Psilopogon haemacephalus*

体长约15-17 cm，国内最小的拟啄木鸟，前额红色，眼睛上下方羽毛黄色，形似括弧，胸部具红色带，气质独特。鸣声为连续重复略带金属音的“bu bu bu bu”，容易识别。



©肖育

白眉棕啄木鸟

英文名 White-browed Piculet

学名 *Sasia ochracea*

体长约9 cm，体型娇小，介于啄花鸟与绣眼鸟之间，属于全世界最小的啄木鸟类群。眉纹白色，下体棕色，仅具三趾，雄鸟前额黄色，雌鸟前额棕色。常在竹丛中觅食与筑巢，鸣声为略带金属音的降调快速颤音“ji ji ji ji ji ji”。



©李嘉斌

斑姬啄木鸟

英文名 Speckled Piculet

学名 *Picumnus innominatus*

体长约10 cm，体型娇小，背部橄榄色，胸腹部具棕黑色点斑，头颈部密布白色斑点，雄鸟前额橘色。鸣叫时发出连续平稳的金属短音“jin jin jin jin jin”，易识别，会龙村、橡胶林及鸟塘附近均可见。



©李嘉斌

黄嘴栗啄木鸟

英文名 Bay Woodpecker

学名 *Blythipicus pyrrhotis*

体长约28 cm，体羽赤褐具黑斑，喙长，浅黄色。雄鸟颈侧及枕部红色。鸣声为节奏似八声杜鹃的周星驰式癫笑声“kee-kee-kee-kee-kee-kee”，极易识别，会龙鸟塘沟谷附近可见。



©莫国巍

栗啄木鸟

英文名 Rufous Woodpecker

学名 *Micropternus brachyurus*

体长约21-24 cm，通体栗褐色，背、两翼及尾羽密布黑色横纹，喙深灰色，雄鸟眼部下方有红斑。繁殖季会在较大的举腹蚁巢中筑巢，形成一种奇特的共生关系。



©莫国巍

大黄冠啄木鸟

国家二级
保护动物

英文名 Greater Yellow-naped Woodpecker

学名 *Chrysophlegma flavinucha*

体长约33 cm，腹部无灰白色横斑，冠羽黄色，雄鸟颈黄色，雌鸟颈棕褐色。栖息于常绿阔叶林，常突然发出响亮的单音节“chup”声，易识别。会龙鸟塘沟谷附近可见。



@李俊松

灰头绿啄木鸟

Grey-faced Woodpecker 英文名

Picus canus 学名

体长26-31 cm，西双版纳分布的为 *P. c. hessei* 亚种，颜色更为鲜亮，多显黄色，上背和肩羽呈亮金黄褐色；项上黑色块斑最大，下体橄榄黄色，外侧尾羽几无黑色横斑。



@莫国巍

星头啄木鸟

英文名 Grey-capped Woodpecker

学名 *Picoides canicapillus*

体长约15 cm，具黑白色条纹的小型啄木鸟，雄鸟眼后上方具红色，区域极小，羽毛常被掩藏。版纳分布的为Y. c. kaleensis亚种，翼上覆羽白色斑比较稀疏，下半身茶色浓。鸣声为短促而尖利的颤音，会龙鸟塘入口的橡胶林易见。



©李嘉斌

国家二级
保护动物

蓝枕八色鸫

Blue-naped Pitta 英文名

Hydrornis nipalensis 学名

体长22-25 cm，枕部蓝色，背部橄榄色，尾短，蹦蹦跳跳的胖团子，林下活动。典型的热带鸟类，国内见于云南西部和南部，西藏东南部。鸣声为双音节哨声“duo-wei”，易识别。会龙鸟塘外的沟谷可见。



©李嘉斌

长尾阔嘴鸟

英文名 Long-tailed Broadbill

学名 *Psarisomus dalhousiae*

国家二级
保护动物

体长20-28 cm，典型的热带鸟类，喙宽扁，带黄黑头盔的卡通造型，主体绿色，蓝色楔形长尾，不会被误认。因角度问题，被惊艳的观鸟人很容易错过它头顶的一抹蓝色。喜集群活动，鸣声为一连串长而尖利高频的“pin~pin~pin~pin~”，异常响亮且有辨识度。



©莫国巍

银胸丝冠鸟

Silver-breasted Broadbill 英文名

Serilophus lunatus 学名

国家二级
保护动物

体长约15~18cm，同为阔嘴鸟科的热带鸟类，喙和爪均为银灰色，异常惊艳，雌鸟具白色半胸环。版纳分布的为 *S. l. elisabethae* 亚种，喙基及眼先黄色，背部几乎全棕色。鸣声为带金属音拖长带回钩的“j-i-e~~”，易识别。



©李嘉斌

朱鹂

英文名 Maroon Oriole

学名 *Oriolus traillii*

体长23-28 cm，雄鸟深红色，头颈及翅黑色，虹膜白色；雌鸟色暗，胸腹白色具黑色纵纹。鸣声为圆润悦耳带“噢-哩-噢”节奏的黄鹂音色，也会发出较沙哑的猫叫声。会龙鸟塘外的沟谷可见。



©莫国巍

白腹凤鹛

White-bellied Erpornis 英文名

Erpornis zantholeuca 学名

体长约12 cm，具羽冠的小型橄榄绿色鹛，腹部白色，尾下覆羽黄色。林冠层觅食，喜欢随鸟浪混群活动。鸣声为略上扬的悦耳颤音“ji-ji-ji”，易识别。



©李嘉斌

赤红山椒鸟

英文名 Scarlet Minivet

学名 *Pericrocotus speciosus*

体长17-22 cm，头部黑色的山椒鸟，雄鸟红黑相间，雌鸟和雄性幼鸟黄灰相间，三级飞羽边缘红色或黄色，在翅上形成游离的色块，区别于短嘴和长尾山椒鸟。集群活动，色彩艳丽。鸣声为叫悦耳的“weep-weep-weep”。



©肖育

褐背钩嘴鹟

Bar-winged Flycatcher-shrike 英文名

Hemipus picatus 学名

体长14-15cm，小型黑白色钩嘴鹟，背部褐色，头黑色，两翼具一道长条形白色翼斑。常集小群于林冠层活动，以鹟科的方式空中捕食飞虫。鸣声为略显凌乱的高音调颤音“chir-rup, chir-rup”，会龙鸟塘外的沟谷及橡胶林可见。



©李嘉斌

黑翅雀鹛

英文名 Common lora

学名 *Aegithina tiphia*

体长约14 cm，小型黄绿色雀鹛，两翼偏黑色，具两道宽阔的白色翼斑，三级飞羽羽缘黄白色，易于夜宿时定种。鸣声种类较多，音色较为稳定，初来版纳的观鸟人易将其中一种“xu~~~jiu~”的叫声误认为强脚树莺。筑巢使用大量蛛丝包裹，西双版纳常见。



©李嘉斌

大绿雀鹛

Great lora 英文名

Aegithina lafresnaye 学名

体长约16 cm，体型稍大，背部橄榄绿色，腹部偏黄色。国内仅见于云南南部，属于滇南山地亚区，分布狭窄。鸣声为略带弹舌的清脆“chew-chew-chew-chew”，易于识别，会龙鸟塘附近可见。



©李嘉斌

白喉扇尾鹟

英文名 White-throated Fantail

学名 *Rhipidura albicollis*

体长17-19 cm，中型深色的扇尾鹟，颈、喉、眉纹和尾端白色，尾羽展开呈扇形。性活跃，常混迹于鸟浪中。栖息于中低海拔常绿阔叶林，喜在树枝间跳跃捕食昆虫。金属音色节奏分隔清晰的鸣声极易识别。国内分布于西南、华南地区。



©李嘉斌

灰卷尾

Ashy Drongo 英文名

Dicrurus leucophaeus 学名

体长26-28 cm，尾羽深分叉，虹膜暗红色。版纳常见的为蓝灰色的西南亚种 (*D. l. hopwoodi*)，色深，眼周不带白色；冬季偶见眼周明显白色的指名亚种 (*D. l. leucogenis*) 和眼周白色较浅的华南亚种 (*D. l. salangensis*)。不同于灰卷尾，黑卷尾多见于开阔的农田生境，林区罕见。鸣声多变，可效鸣，好争斗，报复心强，常见其驱赶猛禽。



©李嘉斌

鸦嘴卷尾

英文名 Crow-billed Drongo

学名 *Dicrurus annectens*

体长27-32 cm，体型较大而粗壮，略带蓝黑色金属光泽，喙粗厚，尾羽短而宽，分叉浅。见于西南及华南，会龙鸟塘附近的沟谷可见。



©李嘉斌

古铜色卷尾

英文名 Bronzed Drongo 英文名

Dicrurus aeneus 学名

体长约23 cm，体型较小，全身蓝黑色泛金属光泽，尾羽分叉。常栖于树枝顶端，飞出后回返。特征性鸣声意象似流水中夹杂鹅卵石。会龙鸟塘附近的沟谷常见。



©李嘉斌

小盘尾

英文名 Lesser Racket-tailed Drongo

学名 *Dicrurus remifer*

体长25-27 cm，全身黑色具金属光泽，头呈三角形，尾方形，外侧尾羽延长、羽端呈球拍状。栖息于中低海拔的热带雨林中层，叫声多变，可模仿其他鸟类的叫声。国内见于西藏东南部、云南、广西广西南部。



@李嘉斌

大盘尾

英文名 Greater Racket-tailed Drongo 英文名

Dicrurus paradiseus 学名

体长约35 cm，体大，头顶具冠羽，尾分叉，外侧尾羽延长、尾端似扭曲的黑色落叶。常成对活动于森林冠层，也会加入其它雀鸟的混合群，可以模仿其它鸟类的叫声。以昆虫为食。国内分布于西藏东南部、云南、广西西南部及海南。



@李嘉斌

黑枕王鹀

英文名 Black-naped Monarch

学名 *Hypothymis azurea*

体长约14-16 cm，雄鸟主体蓝色，下腹部白色，枕部黑色（后脑勺短寸），前胸具黑色横带，喙和跗跖也偏蓝色；雌鸟色浅，背部偏灰褐色，无黑枕及胸前黑色带。鸣声为连续清脆快速地“pwee- pwee- pwee- pwee- pwee”，召唤声为粗沙的“chee, chweet”。版纳易见。



©李嘉斌

东方寿带

英文名 Oriental Paradise Flycatcher

学名 *Terpsiphone affinis*

体长19-49cm，雄鸟繁殖期有很长的尾羽，几乎是身体的两倍。版纳分布的为 *T. a. indochinensis* 亚种，几乎无白色型，顶冠偏黑，脸部偏蓝，存在明显色差，后胸部颜色没有明显分界，尾下覆羽淡栗色。



©李嘉斌

蓝绿鹊

英文名 Common Green Magpie

学名 *Cissa chinensis*

体长约38 cm，颜值极高的喙红爪红两翼栗色的亮绿色鹊。鸣声尖利刺耳，异常响亮。国家二级保护动物。

国家二级
保护动物



©莫国巍

方尾鹡

Grey-headed Canary-flycatcher 英文名

Culicicapa ceylonensis 学名

体长约12 cm，鸣声似汉字发音“黑喉石鹡”，被戏称为黑喉石鹡的好朋友。



©李嘉斌

冕雀

英文名 Sultan Tit

学名 *Melanochloa sultanea*国家二级
保护动物

体长约20 cm，不会被错认的莫西干发型黑黄配色的大型山雀。



©莫国巍

大山雀

Japanese Tit 英文名

Parus minor 学名国家二级
保护动物

体长约14 cm，赫赫有名的“食脑狂魔”，适应城市生活。



©李嘉斌

暗冕山鹪莺

英文名 Rufescent Prinia

学名 *Prinia rufescens*

体长约13 cm，与非繁殖羽的灰胸山鹪莺相比，眉纹过眼，背、翅、腰尾羽的颜色趋于一致，尾羽末端皮黄色。会龙村入口的橡胶林边缘可见。



@李嘉斌

灰胸山鹪莺

Grey-breasted Prinia 英文名

Prinia hodgsonii 学名

体长约12 cm，喜欢灌木生境，经常在灌丛顶端和电线上鸣唱。



@李嘉斌

长尾缝叶莺

英文名 Common Tailorbird

学名 *Orthotomus sutorius*

体长10-14 cm，会用植物纤维将树叶“缝合”成袋状巢穴，繁殖期雄鸟中央尾羽特别延长。

国家二级
保护动物



@李嘉斌

黑喉缝叶莺

Dark-necked Tailorbird 英文名

Orthotomus atrogularis 学名

体长约11 cm，与长尾缝叶莺相比，头部红色更鲜亮，红色覆盖至枕部，尾下覆羽黄色。鸣声为弹舌颤音“kri-ri-ri”。

国家二级
保护动物



@李嘉斌

家燕

英文名 Barn Swallow

学名 *Hirundo rustica*

体长17-20 cm，额、喉部栗红色，燕尾服，在屋檐下筑泥巢的老邻居。在版纳，可以留意一下腹部锈红色自东北来越冬的 *H. r. tytleri* 亚种。



@李嘉斌

斑腰燕

Striated Swallow 英文名

Cecropis striolata 学名

体长17-20 cm，胸腹部具黑色细纹，腰栗黄色具细纹。鸣声为机关枪似的“哒哒哒哒哒”。



@李嘉斌

黑头鹎

英文名 Black-headed Bulbul

学名 *Brachypodius atriceps*

体长约18 cm，头部黑色具金属辉光，虹膜蓝色，尾具黑色次端斑的亮黄色鹎。林冠层活动，熟悉它代表性的有力的降调单音节“jie”，会大大降低发现它的难度。



©李嘉斌

黑冠黄鹎

英文名 Black-capped Bulbul 英文名

Rubigula flaviventris 学名

体长约18 cm，形如其名的鹎，虹膜白色，叫声婉转悦耳。



©李嘉斌

红耳鹎

英文名 Red-whiskered Bulbul

学名 *Pycnonotus jocosus*

体长18-20 cm，耳羽红色，头顶黑色羽冠，尾下覆羽红色，幼鸟红色耳羽不显，尾下覆羽偏黄。靠近次生林及人居环境，在南方的地位如同北方的白头鹎。



©李嘉斌

白喉红臀鹎

英文名 Sooty-headed Bulbul

学名 *Pycnonotus aurigaster*

体长19-21 cm，喉部污白色，发现近黑的个体需注意是否有栗色耳羽，版纳还未有黑喉红臀鹎的记录，尾下覆羽红色，幼鸟偏黄色。与红耳鹎的数量及栖息环境相近。



©李嘉斌

白喉冠鹎

英文名 Puff-throated Bulbul

学名 *Alophoixus pallidus*

体长约23 cm，喉部白色羽毛蓬松，冠羽耸立。天然林优势种，结小群活动，叫声喧闹嘈杂。腹部偏黄，阳光下较为明显，需要注意颊部是否有白色，以区分在版纳记录极少的黄腹冠鹎。



©李嘉斌

灰眼短脚鹎

Grey-eyed Bulbul 英文名

Iole propinqua 学名

体长约18-21cm，虹膜灰色，全身橄榄绿色，尾下覆羽黄褐。似猫叫。



©李嘉斌

灰短脚鹎

英文名 Ashy Bulbul
学名 *Hemixos flavalala*

体长约20 cm，冠羽灰黑，上体偏灰，翼缘黄绿色的鹎。叫声似栗背短脚鹎。



©莫国巍

黄眉柳莺

Yellow-browed Warbler 英文名
Phylloscopus inornatus 学名

体长10-11 cm，在版纳大量越冬，具两道翼斑，三级飞羽具白边，顶冠纹不明显，下喙基部黄色，前端黑色。叫声极易识别。



©李嘉斌

峨眉鹟莺

英文名 Martens's Warbler

学名 *Phylloscopus omeiensis*

体长11-12 cm，原金眶鹟莺种组下的中型偏黄色柳莺。眼圈完整黄色，头侧灰色较少，以区分同域分布的灰冠鹟莺，外形难以与比氏鹟莺区分，但其上下分裂式的单声call极易与比氏鹟莺区分。在西双版纳为冬候鸟，见于常绿阔叶林。



©李嘉斌

暗绿柳莺

英文名 Greenish Warbler 英文名

学名 *Phylloscopus trochiloides* 学名

体长10-11 cm，有翼斑、无冠纹、大覆羽绿色，三级飞羽边缘不具白边。迁徙季节常见于各种林地，以小型昆虫为食。在版纳为冬候鸟，鸣声易于双斑绿柳莺混淆，双斑绿的转折更为明显，外观上，暗绿柳莺眉纹比翼斑白，双斑绿柳莺眉纹比翼斑黄。



©莫国巍

黄胸柳莺

英文名 Yellow-vented Warbler

学名 *Phylloscopus cantator*

体长约11 cm，胸部及尾下覆羽黄色，顶冠纹与眉纹的亮黄色与黑色侧冠纹对比明显，易识别。国内见于西南及华南南部。鸣声节奏似灰腹地莺。



©莫国巍

黄腹鸫莺

英文名 Yellow-bellied Warbler 英文名

Abroscopus superciliaris 学名

体长9-11 cm，叫声为悦耳的金属音，竹林易见。



©李嘉斌

栗耳凤鹛

英文名 Striated Yuhina

学名 *Staphida castaniceps*

体长12-14 cm，中型凤鹛，耳后具栗色斑，不延伸至颈及枕后，以区分同域分布的栗颈凤鹛。结群活动，主食昆虫，也吃种子以及花蜜。国内分布于云南西部。会龙鸟塘外的天然林可见。



©李俊松

灰腹绣眼鸟

Indian White-eye 英文名

Zosterops palpebrosus 学名

体长10-11 cm，显眼的白色眼圈，结群活动。腹部浅灰色，中央沾黄色，部分个体不显，虹膜暗灰色，眼先上方没有明显与头顶颜色分界的鲜黄色。叫声轻柔细弱。



©李嘉斌

长嘴钩嘴鹛

英文名 Large Scimitar Babbler

学名 *Erythrogeus hypoleucos*

体长约28 cm，与盈江颈侧锈红色的*E. h. hypoleucos*亚种不同，版纳的分布的为*E. h. tickelli*亚种，眼后具白色的长纵纹，延伸至胁部。



©蒋爱武

棕颈钩嘴鹛

Streak-breasted Scimitar Babbler 英文名

Pomatorhinus ruficollis 学名

体长16-19 cm，最常见的钩嘴鹛，国内有10个亚种，版纳分布的为*P. r. albipectus*亚种，胸前几乎全白色，注意区分灰头钩嘴鹛。



©李俊松

黑头穗鹛

英文名 Grey-throated Babbler

学名 *Stachyris nigriceps*

体长约13 cm，喜欢植被较好的林下灌丛，鸣声为高频的细金属音“jin-prrreee-prrreee”。



@李嘉斌

斑颈穗鹛

Spot-necked Babbler 英文名

Stachyris striolata 学名

体长15-17 cm，颈部镶钻的害羞穗鹛，林下活动。会龙鸟塘可见。



@李嘉斌

红头穗鹛

英文名 Rufous-capped Babbler

学名 *Cyanoderma ruficeps*

体长约12 cm，头顶红棕色的橄榄黄色穗鹛。常和雀鹛等混群，中下层活动。



@莫国巍

纹胸鹛

Pin-striped Tit-Babbler 英文名

Mixornis gularis 学名

体长12-14 cm，眼神严肃，结小群活动。鸣声为“chunk chunk chunk”的单音节响亮重复。



@李嘉斌

短尾鹪鹩

英文名 Streaked Wren-Babbler

学名 *Gypsophila brevicaudata*

体长14-15 cm，石灰山林下活动的小型褐色鹪鹩。见于会龙鸟塘。



©李嘉斌

棕胸雅鹛

英文名 Buff-breasted Babbler

学名 *Pellorneum tickelli*

体长13-15 cm，素雅的小型幽鹛，林下活动。



©李嘉斌

棕头幽鹛

英文名 Puff-throated Babbler

学名 *Pellorneum ruficeps*

体长约16 cm，头部红棕色，喉部白色蓬松，胸前及两胁布满褐色纵纹。特征性鸣叫声为三音节的“jiu-ji-jiu”，鸣唱婉转多变，异常悦耳。



©李嘉斌

褐脸雀鹛

Brown-cheeked Fulvetta 英文名

Alcippe poioicephala 学名

体长约16 cm，集群活动，鸣声悠扬婉转，国内分布于滇南山地。



©李嘉斌

云南雀鹛

英文名 Yunnan Fulvetta

学名 *Alcippe fratercula*

体长约12 cm，喉胸泥黄色，喙灰色较重，集群活动，常引领鸟浪的形成。



©莫国巍

绒额鹎

Velvet-fronted Nuthatch 英文名

Sitta frontalis 学名

体长约12 cm，可头朝下沿树干爬行觅食的艳丽小型鹎，常随鸟浪活动。



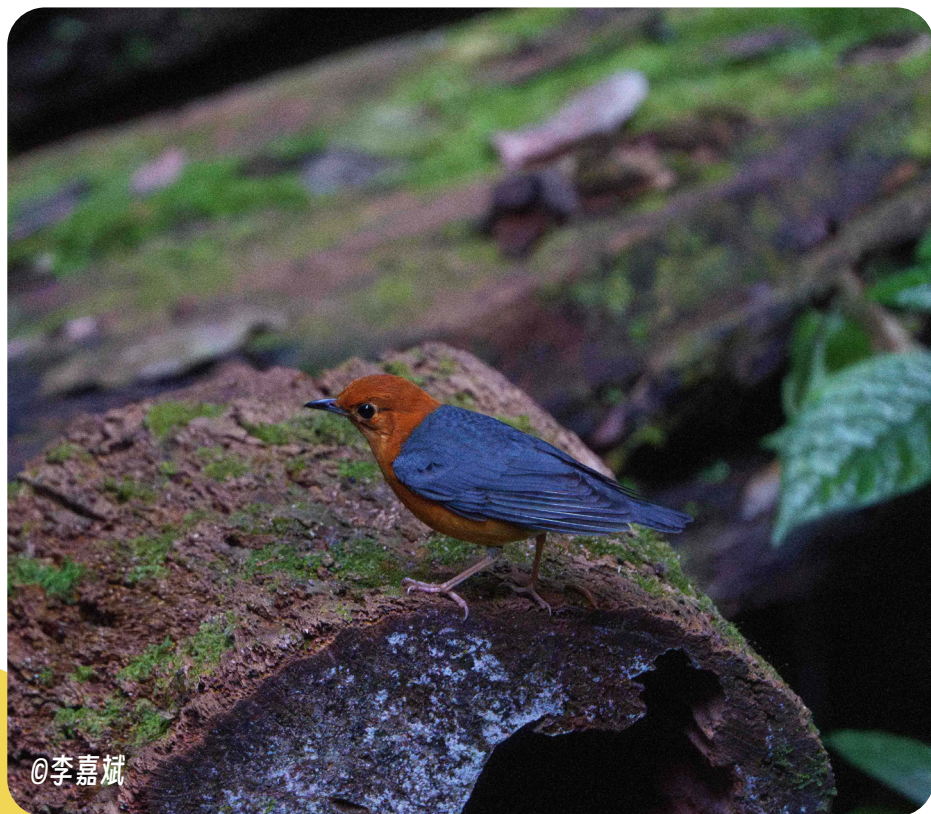
©李嘉斌

橙头地鸫

英文名 Orange-headed Thrush

学名 *Geokichla citrina*

体长20-23 cm，头部及胸腹部橙色的鸫，脸部具两道深色垂直颊斑。雄鸟背灰色，雌鸟背偏褐色。栖息于较湿润的常绿阔叶林、次生林、竹林，也出现在林缘地带。会在落叶层中翻找食物，主要从土壤中觅食，主要以无脊椎动物为食，也取食昆虫、草籽和浆果。东洋界鸟类，在版纳为过境旅鸟。鸟塘10月底开始可见。



©李嘉斌

长嘴地鸫

Dark-sided Thrush 英文名

Zoothera marginata 学名

体长23-25 cm，喙长尾短的深褐色鸫，眼下有深灰色泪纹，耳羽具深灰色斑。大长嘴地鸫与之相比背部深蓝灰色，有比较明显的鳞斑，脸部较为平淡，不具泪纹及耳羽深色斑。活动于阴暗潮湿的森林底层。国内见于云南西部至南部、西藏东南部。会龙鸟塘可见。



©傅武祥

黑胸鸫

英文名 Black-breasted Thrush

学名 *Turdus dissimilis*

体长约22-24 cm，在版纳有垂直迁徙，冬季易见。初来版纳的观鸟者易将雌鸟与灰背鸫混淆。



@李嘉斌

鹊鸲

英文名 Oriental Magpie-Robin

学名 *Copsychus saularis*

体长约20 cm，善效鸣，因其鸣声婉转多变被称为“四喜鸟”，又因其旧时常在旱厕附近找虫吃，被当地人称作“猪屎渣”。



@李嘉斌

白腰鹟

英文名 White-rumped Shama

学名 *Copsychus malabaricus*

体长20-28 cm，雄鸟黑色，胸腹锈红，腰部白色，尾羽修长。善效鸣向观鸟人泄露邻居身份。



©李嘉斌

纯蓝仙鹟

英文名 Pale Blue Flycatcher

学名 *Cyornis unicolor*

体长14-17 cm，雄鸟整体淡蓝色，喉胸浅蓝色，腹部灰白色，雌鸟偏褐色。形态似铜蓝鹟，与之相比，纯蓝仙鹟喙更长，眼先黑色较之不明显。栖息于原始林中层及林冠层，以飞虫为食。国内分布于西南地区及海南。会龙鸟塘沟谷附近可见。



©李俊松

山蓝仙鹟

英文名 Hill Blue Flycatcher

学名 *Cyornis whitei*

体长约15 cm，雄鸟上体蓝色，喉胸橙红色；雌鸟上体棕褐色。中层活动，鸣声婉转略带金属音。



@李嘉斌

白尾蓝仙鹟

White-tailed Flycatcher 英文名

Cyornis concretus 学名

体长15-18 cm，雄鸟上体深蓝色，外侧尾羽白色；雌鸟上体棕褐色，喉部具白环。国内记录多见于西双版纳。



@李嘉斌

白喉短翅鹟

英文名 Lesser Shortwing

学名 *Brachypteryx leucophris*

体长12-13 cm，极小的短翅鹟，跗跖长，具细的白色短眉纹，版纳分布的为*B. l. carolinae*亚种，雌雄外观相似，没有蓝色型。常栖息于中山湿性常绿阔叶林，常在林下灌丛的地面活动，冬季垂直迁徙。鸣声起调似山蓝仙鹟，快速婉转收尾。冬季去往会龙鸟塘的天然林沿路沟谷可见。



©李俊松

蓝歌鹟

Siberian Blue Robin 英文名

Larvivora cyane 学名

体长12-14 cm，雄鸟上体青蓝灰色，眼先黑色从颈侧延伸至两胁，下体白色；雌鸟上体橄榄褐色。迁徙季节见于各种林地。会龙鸟塘可见。



©李嘉斌

白尾蓝地鸫

英文名 White-tailed Blue Robin

学名 *Myiomela leucura*

体长15-18 cm，观鸟人称之为“白兰地”，常将尾羽扇形张开闪动尾羽，露出外侧尾羽基部白斑，雄鸟全身深蓝色，雌鸟橄榄褐色。



©肖宵

白额燕尾

英文名 White-crowned Forktail

学名 *Enicurus leschenaulti*

体长25-28 cm，中型黑白色燕尾，额部及顶冠前方白色，腰及腹部白色，具白色翼斑，叉尾极长，尾端白色，余部黑色。见于常绿阔叶林密布岩石的急流、小溪及河道，停于岩石或在水边行走觅食。会龙鸟塘可见。



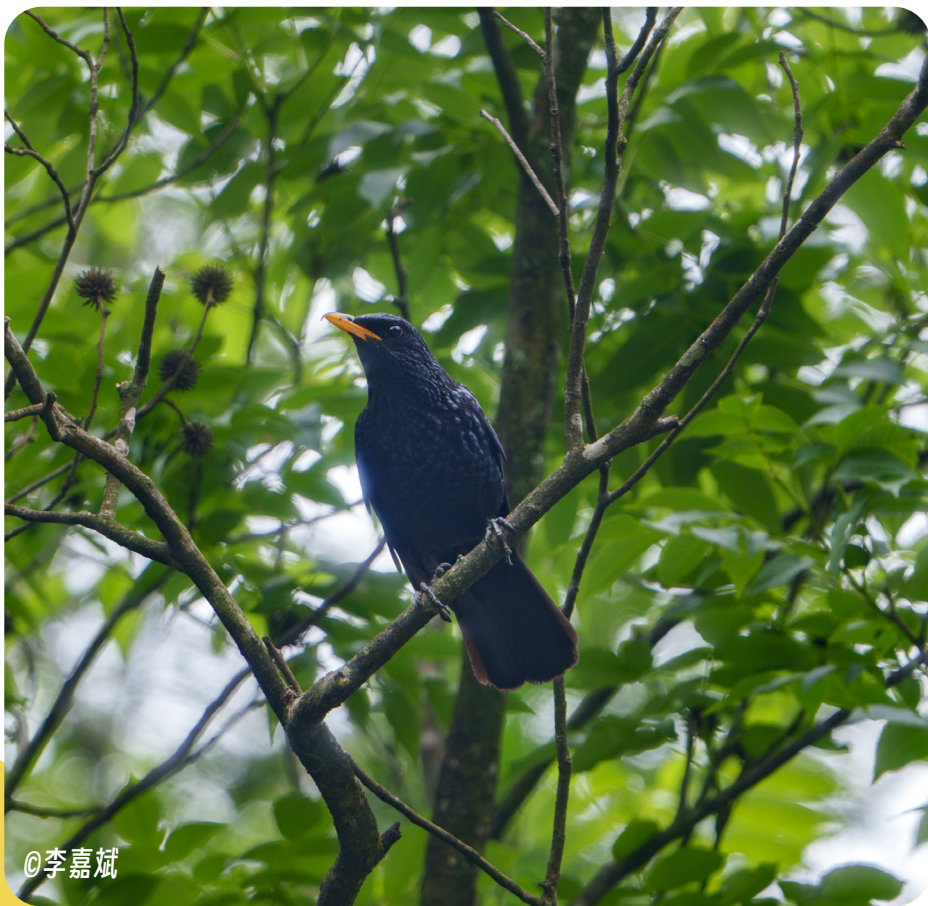
©李嘉斌

紫啸鸫

英文名 Blue Whistling Thrush

学名 *Myophonus caeruleus*

体长约33 cm，全身蓝黑色，具紫色光泽。版纳分布的为*M. c. eugenei*亚种，喙黄色，翅中覆羽无白点。常近溪流。



@李嘉斌

红喉姬鹟

英文名 Taiga Flycatcher

学名 *Ficedula albicilla*

体长约13 cm，在版纳为冬候鸟，雄鸟喉部橙红色不显，尾上覆羽黑色，外侧尾羽基部白色。站姿常垂翅翘尾，常见于次生林。需注意是否有尾上覆羽和腰部同色，喙基浅色的红胸姬鹟。



@李嘉斌

棕胸蓝姬鶺鴒

英文名 Snowy-browed Flycatcher

学名 *Ficedula hyperythra*

体长约11 cm, 雄鸟上体深蓝色, 具短粗的白色眉纹; call为8 kHz带金属音的“zi-zi-zi”, 易识别但易忽视。



©李嘉斌

和平鸟

英文名 Asian Fairy-bluebird

学名 *Irena puella*

体长约25 cm, 雄鸟蓝黑配色, 雌鸟色浅。国内分布于滇南、滇西南与西藏东南部。会龙鸟塘外的沟谷易见。



©莫国巍

蓝翅叶鹎

英文名 Blue-winged Leafbird

学名 *Chloropsis cochinchinensis*

体长约17 cm，飞羽外缘蓝色，雄鸟额黄喉部黑色，雌鸟额和喉绿色。常在林冠层觅食，和绿叶融为一体。会龙鸟塘外的沟谷可见。



©李嘉斌

黄臀啄花鸟

英文名 Yellow-vented Flowerpecker

学名 *Dicaeum chrysorrheum*

体长约9 cm，尾下覆羽黄色，下体布有黑色纵纹。喜食槲寄生与小型榕果，叫声为啄花鸟的节奏带磨砂质感。



©李嘉斌

纯色啄花鸟

英文名 Plain Flowerpecker

学名 *Dicaeum minullum*

体长7.5-9 cm，全身橄榄绿色，体型纤小。喜食桑寄生、槲寄生植物，叫声不如朱背啄花鸟热烈奔放。



©李嘉斌

蓝枕花蜜鸟

英文名 Purple-naped Sunbird

学名 *Kurochkinogramma hypogrammicum*

体长约12-15 cm，雄鸟枕和腰紫蓝色，喉胸部布满黑色纵纹，似纹背捕蛛鸟，但体型较小，喙短，腹部较黄。单音节叫声易识别，在芭蕉叶中筑巢。



©李嘉斌

长嘴捕蛛鸟

英文名 Little Spiderhunter

学名 *Arachnothera longirostra*

体长约15 cm，喙长而下弯，上体橄榄绿，腹部黄色。取食昆虫、蜘蛛和花蜜。喜芭蕉林及姜科植物。



©李嘉斌

纹背捕蛛鸟

英文名 Streaked Spiderhunter

学名 *Arachnothera magna*

体长约17-20 cm，纵纹密布的大型捕蛛鸟。习性似长嘴捕蛛鸟，飞鸣脉冲式响亮尖厉，极易识别。



©李嘉斌

黑胸太阳鸟

英文名 Black-throated Sunbird

学名 *Aethopyga saturata*

体长约11 cm，雄鸟脸、喉胸金属黑色，背暗红色，尾羽蓝色，中央尾羽突出。野外见到其可悬停在蛛网前捕食蜘蛛，会龙鸟塘外的沟谷可见。



©李嘉斌

白腰文鸟

英文名 White-rumped Munia

学名 *Lonchura striata*

体长约11 cm，腰部白色，喙粗短呈圆锥形。常成群啄食稻谷。



©李嘉斌

麻雀

英文名 Eurasian Tree Sparrow

学名 *Passer montanus*

体长约14 cm，颊部具黑色斑块，适应城市环境的老邻居。



@李嘉斌

北树鼯

英文名 Northern Treeshrew

学名 *Tupaia belangeri*

体长16-23 cm，尾长15-20 cm，外形似松鼠的小型树栖哺乳动物。吻部尖长，耳短且朝向身体后方，尾扁平。与灵长类亲缘较近，基因组相似度高，是潜在的人类疾病模型动物。国内分布于西南及海南，国外见于东南亚。栖息于多种森林环境，昼行性，食性杂，领域性强。繁殖期无育儿行为，幼崽出生48小时即可活动。



©李嘉斌

蜂猴

Nycticebus bengalensis 英文名

Nycticebus bengalensis 学名

国家一级
保护动物

体长26-38 cm，小型夜行性原猴，尾短隐于毛中。体背棕灰或橙黄，具深褐色脊纹，腹面棕色，眼周有黑褐环斑。国内仅分布于云南西南部和广西南部，国外见于东南亚。严格树栖，白天蜷缩睡觉，夜间觅食果实、昆虫等。手时有毒腺用于防御。在中国属边缘分布，数量稀少。



©李嘉斌

帚尾豪猪

英文名 Asiatic Brush-tailed Porcupine

学名 *Atherurus macrourus*

体长35-52 cm，尾长15-25 cm，豪猪科中体型较小的一种，尾端具白色棘刺簇。全身被刺，背部刺扁有沟，区别于马来豪猪，腹部刺柔软。国内分布于西南地区及海南，国外见于东南亚。栖息于近水域的森林，善游泳，可以爬树。全球豪猪科共4属20余种，帚尾豪猪属共4种，中国仅此1种。



©红外相机

马来豪猪

Malayan Porcupine 英文名

Hystrix brachyura 学名

国家二级
保护动物

体长63-72 cm，尾长8-14 cm。是豪猪属中体型较大的物种，体色黑褐，背部及臀部密布黑白相间的中空棘刺，尖端带倒钩，易脱落。国内仅分布于云南西南部，国外见于东南亚多国。全世界有4个亚种，中国有3个亚种，西双版纳分布的为云南亚种 *H. b. yunnanensis* (Anderson, 1878)。栖息于多种生境，夜间活动，以植物根茎为食。



©红外相机

赤腹松鼠

英文名 Pallas's Squirrel

学名 *Callosciurus erythraeus*

体长20-25 cm，尾长18-22 cm，是一种中型树栖松鼠，背部橄榄褐色，腹部毛色由南向北渐浅（栗红至灰白）。国内广泛分布于南方各省，国外见于东南亚。栖息于各类森林及人工环境，晨昏活动，善攀爬。以果实、嫩芽、花及昆虫为食，常利用树洞或在树杈间筑巢。作为林区优势种，适应性强，在农田和村庄周边也能生存。



©红外相机

红颊长吻松鼠

英文名 Asian Red-cheeked Squirrel

学名 *Dremomys rufigenis*

体长18-22 cm，尾长15-18 cm，背部橄榄褐色，两颊红色，腹部污白色，后腿外侧无棕红色斑块，尾腹面中央锈红色，背面黑色。国内见于广西、云南，国外分布于中南半岛及印度。半树栖半地栖，晨昏活动，栖息于亚热带杂木林及河谷灌丛，以植物果实、嫩叶及昆虫为食。在树洞或石缝中筑巢，适应性强。



©李嘉斌

巨松鼠

英文名 Black Giant Squirrel

学名 *Ratufa bicolor*

国家二级
保护动物

体长35-40 cm，尾长40-45 cm，是体型最大的树栖松鼠。背部黑色至灰褐色，腹部白色或橙黄，耳具簇毛。国内仅分布于云南、广西和海南，国外见于南亚及东南亚。栖息于热带雨林高大乔木，常单独活动，善攀爬迁移。以植物种子、果实、嫩芽、花为食，一般在20米以上树冠筑巢。我国分布狭窄，数量稀少。



©李嘉斌

倭花鼠

Maritime Striped Squirrel 英文名

Tamiops maritimus 学名

体长10-12 cm，尾长8-10 cm，小型树栖松鼠，背部橄榄灰色，具三条黑色纵纹，中央颜色较深，两侧颜色较浅，耳端具白簇毛。国内广泛分布于南方各省及台湾，国外见于老挝、越南。栖息于亚热带常绿林及农田灌丛，晨昏活动，以果实、嫩芽及昆虫为食。在树洞或岩缝筑巢，适应性强，为较常见物种。



©李嘉斌

野猪

英文名 Wild Boar

学名 *Sus scrofa*

体长90-180 cm，肩高55-110 cm，头吻长，被毛浓密，体色从深灰至灰黑不等。雄性具发达獠牙，幼崽有纵纹。全球广布，国内除高原荒漠外广泛分布。栖息森林、灌丛、农田等，杂食性，取食植物、小动物及腐肉，是重要种子传播者。繁殖力强（每窝5-10仔）。是虎、豹、豺等大型食肉动物的重要猎物，也是大部分家猪品系的祖先，适应力极强，为生态关键物种。

国家二级
保护动物

中华鬣羚

Chinese Serow 英文名

Capricornis milneedwardsii 学名

头体长140-190cm，体重50-100kg，形似山羊，雌雄均有一对粗壮直角，因其双耳较长较大，形似驴耳，因此在许多地区被当地人称为山驴。广泛分布于华中、华东、华南和西南地区，栖息于多种类型的森林中，有比较固定的家域。常在固定区域排便，红外相机曾拍到中华鬣羚在同一地点长时间栖息，单次长达12 h。



豹猫

英文名 Leopard Cat

学名 *Prionailurus bengalensis*

国家二级
保护动物

头体长40-75cm，体型似家猫，体色灰黄具黑色斑点。毛色黄棕带白腹，全身密布深色斑点条纹，面部有纵纹，尾粗大。广泛分布于中国大部及亚洲多地，适应力强，栖息各种森林及人类周边环境，是重要的环境指示物种。夜行性，主要捕食小型脊椎动物。无特定繁殖季节，每窝2-3只。



花面狸

Masked Palm Civet 英文名

Paguma larvata 学名

大型灵猫科动物，头体长51-87cm，尾长51-64cm，体重3-5kg。毛色浅棕至棕灰，头颈、四肢和尾后部黑色，腹面较浅。身体无斑点条纹，头部具黑白“面罩”，尾粗长超过头体长一半。分布广泛，中国除北部和西部干旱区外均有分布。杂食性，夜行，善爬树，称“果子狸”。1岁性成熟，孕期70-90天。冬季高海拔地区活动减少，进入浅休眠。是SARS病毒的重要中间宿主，面临偷猎压力，人工饲养普遍。



椰子狸

英文名 Asian Palm Civet

学名 *Paradoxurus hermaphroditus*

国家二级
保护动物

体型与花面狸相近而略小，头体长42-71cm，尾长33-66cm，体重2-5kg。整体毛色灰黑至浅棕黄，背部有纵向成列暗色斑点，在臀部融合成纵纹。尾长与头体相当。分布于中国云南南部、广西、西藏东南部及海南，也见于南亚与东南亚。栖息热带亚热带森林，杂食性，主要食植物果实、坚果与浆果。独居，夜间活动，具领域性，主要在树上活动。繁殖无季节性，孕期约60天，平均每胎3仔。面临偷猎压力。



©红外相机

食蟹獾

英文名 Crab-eating Mongoose

学名 *Herpestes urva*

国家二级
保护动物

大型獾类，头体长44-56cm，尾长26-35cm，体重3-4kg。身体粗壮，尾巴较长，毛色沙黄至浅灰棕色，四肢色深。最典型特征是嘴及颊部白色具长毛，并有白色带延伸至颈部。分布于东南亚及中国长江流域以南广大地区。通常见于低海拔常绿阔叶林的溪流附近，也活动于水稻田等农业区。沿溪流捕食鱼类、蛙类、螃蟹、昆虫和蚯蚓。晨昏及日间活跃，通常独居或成对活动，窝仔数2-4只。



©红外相机

鼬獾

英文名 Chinese Ferret-badger

学名 *Melogale moschata*

头体长31-42cm，尾长13-21cm，体重0.5-1.6kg。比鼬类粗壮，四肢比例更长，体型明显小于猪獾和狗獾。黑白相间毛色，颊部白色，眼间有心形白斑，眼周有黑色“眼罩”，吻部与额部黑色，头顶有白色条纹。尾长接近头体长之半。分布于中国华中、华东、华南及东南亚。栖息森林、灌丛等多种生境，杂食性，主要食蚯蚓、昆虫等土壤无脊椎动物，也食植物果实和种子，捕食小型动物。夜行性，可爬树，营独居，每胎1-4只。



©红外相机

纹鼬

国家二级
保护动物

Back-striped Weasel 英文名

Mustela strigidorsa 学名

小型鼬类，头体长25-33cm，尾长13-21cm，体重0.7-2kg。身体细长，尾长蓬松，双耳小。毛色深棕至棕黑，喉胸乳黄，背腹分界明显，背脊有白色至银色细纵纹。分布于喜马拉雅东段至东南亚中南半岛，中国见于云南西部与南部、广西南部。研究匮乏，主要生活于热带亚热带山地森林，也见于灌丛、草地与农田。可能捕食小型啮齿类和鸟类，偶尔捕食家禽。日行性，通常独居。



©傅武祥

版权信息

物种图片

李嘉斌 莫国巍 李俊松

肖宵 蒋爱武 傅武祥

物种介绍

李嘉斌

版面设计

常露丹

内容策划与审校

傅武祥

主办单位

中国科学院西双版纳热带植物园

合作单位

西双版纳生态环境局勐腊分局

云南西双版纳国家级自然保护区勐腊管护所补蚌管护站

云南西双版纳森林生态系统国家野外科学观测研究站

补蚌村委会 会龙村小组

项目资助

2024年云南省环保专项资金

