

203/42

美国植物园介绍

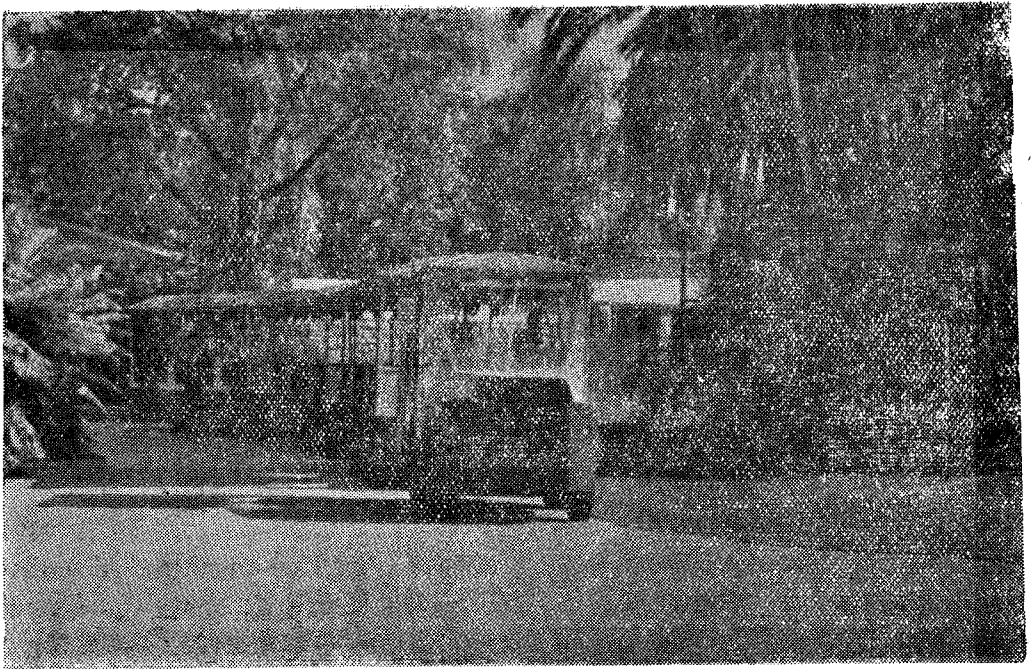
张育英

应美国佛罗里达州迈阿密费尔柴尔德热带植物园的邀请，我和华南植物研究所华南植物园的程式君同志，于一九八〇年八月二十七日至十一月六日赴美参观学习。在美期间，先在费尔柴尔德热带植物园学习了一个月，参加了该园各部门的工作。然后参观了华盛顿国家树木园以及佛罗里达州、加利福尼亚州、夏威夷等地的植物园、科研单位、兰花生产公司等共十八个单位。通过这次访问，结识了一些同行朋友，与有关单位建立了交换关系，为今后进一步的交流打下基础，现将部分植物园的情况及观感介绍如下。

1. 费尔柴尔德热带植物园 *Fairchild Tropical Garden*, 地址: 10901 Old Cutler Miami, Florida 33156, USA, 于一九三八年由罗伯特·蒙哥马利 (*Robert H. Montgomery*) 所创建, 为纪念植物学家戴维·费尔柴尔德 (*David Fairchild*) 博士而命名为费尔柴尔德热带植物园。其地理位置为北纬 $25^{\circ}40'$, 西经 $80^{\circ}15'$, 海拔2.5米, 年降雨量1524毫米。全园共有土地83英亩(折合503.8市亩)其中43英亩(折合261市亩)为展览园, 其余40英亩(折合242.8市亩)为研究中心, 两地相距约4.5公里。全园职工共有54人, 其中研究人员34, 工人有20人, 另有会员160人和志愿工作者70人。

展览园共收集和展出各类植物6,000余种, 其中棕榈科有500余种, 苏铁科有9属42种, 是该园收集的主要类型。植物配置方面除种类较多的科属设有专类区外, 一般以生态习性为主要分区标准, 选择不同的地势和人工控制水分的方法, 造成光照、温度、湿度等情况各异的小环境, 因而处于相对适宜的各类小环境中的各类植物均生长良好, 景观独特。全园分为棕榈区, 苏铁区, 热带雨林区, 旱生植物区, 荫湿植物区, 开花乔灌木区, 藤本植物区和稀有植物温室等。展览园每日对外开放, 设有门房负责售票和收票。书店出售该园的介绍、植物名录、风景卡片和以棕榈、苏铁和热带果树花卉等为主的各类书刊。另有休息室和冷饮店、导游车等为游客服务。

导游车每日上午、下午各开一次, 导游车每次沿主干道绕园一周, 由于主干道和小区配置较为合理, 途经大部分展览区。导游车从展览园入口处开始, 越过平坦的草地, 绕过广阔的湖面, 穿过郁郁葱葱的棕榈林, 时而行驶在细雨濛濛, 荫暗潮湿的热带雨林中, 时而又使你眼前呈现一片阳光灿烂、砂石遍野的旱生景观。园地西面是各种藤本植物的百米长廊, 非常壮观, 其余三面为湖水环抱。湖边是大片的红树林, 幽深清静。浩长的椰树林将游客的视野引伸得很远很远。在一个小时的游览途中, 驾驶员边开车边通过扩音器向游客解说各展览区的特点和历史, 介绍各类植物的习性, 使游客受到一次较为丰富的科普知识的教育。



图一 费尔柴尔德热带植物园入口处一角 (示导游车)

研究中心设有标本室、图书室、实验室、果园、苗圃、植物引种档案室、种苗管理室。

标本室有标本20,000余号,以收集本园栽培植物为重点,制作各类植物标本与国内外进行交换。也收集一些美国南部的野生植物,按采集地不同分别保存,并以不同颜色的标签区分,易于识别。该室附设绘图室,负责绘制园内各类植物标本图。

实验室重点研究苏铁科植物的组织培养和进行棕榈科、苏铁科植物形态解剖方面的研究。

植物引种档案室负责展览园内各类植物的制卡造册工作,图表精简,账目清楚,主要表格及说明如下:

(1) 引种植物汇总表,见表一

表一 费尔柴尔德热带植物园

引种号	学名	品种
引种材料	数量	品质
引种日期	来源	俗名
引种目的		
备注		

(2) 苗圃引种卡, 见表二

表二 苗圃引种卡

FTG总号	学名		科名
数量	材料	品质	目的
日期	来源		
出圃数	大小	定植地	定植期

当种苗进入苗圃后, 由苗圃负责处理种苗的人填写苗圃引种卡, 一式二份, 一份由苗圃保存, 另一份于种苗出圃时随种苗转到引种档案室。

(3) 引种植物定植手册, 见表三

表三 引种植物定植手册 编号 日期

学名	引种总号	代号	定植量数	定植地编号	定植材料大小	定植地位置	育苗地点	标记	定植人	定植地测定人	备注

引种植物定植手册是引种植物的定植流水账, 由展览园负责安排定植的人填写, 按年分册保存。

(4) 引种植物卡片, 见表四

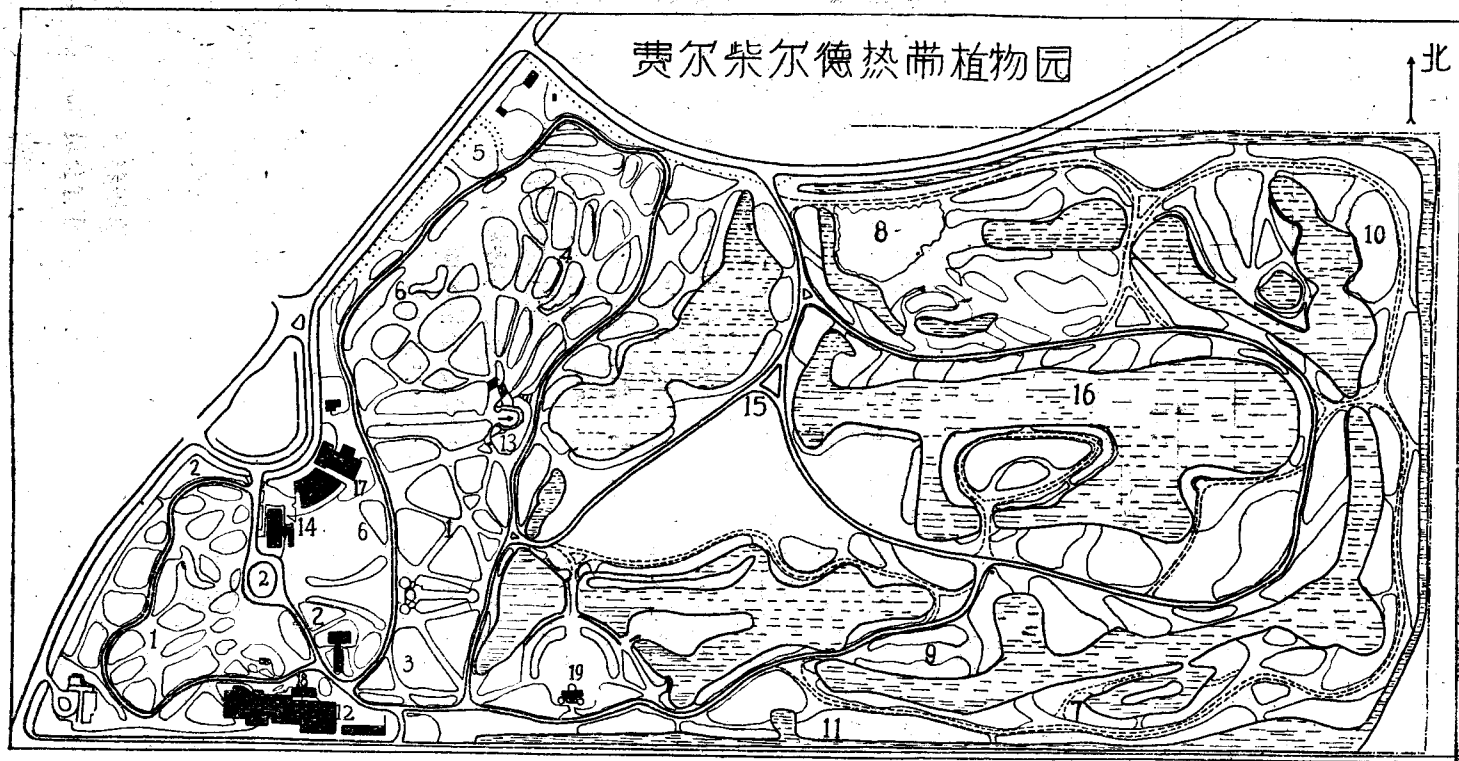
(5) 定植图

展览园分为若干区, 每区又划分为很多小区, 图上的每个小圈即为一个小区, 每个小区按顺序编号, 现有203个小区。根据植物的种类情况不同, 有的小区种植一种植物, 有的小区种植同类型的植物。植物名录上的各种植物, 都附有小区编号, 便于查对, 根据展览植物的增减情况, 每年都修改定植图, 使之反映当年的实际情况。

表四

引种植物卡片 (正面)

费尔柴尔德热带植物园			
学名	科名	编号	
别名	俗名		
引种材料	种子 []	插条 []	压条 []
	鳞茎 []	根插条 []	植株 []
原产地			
生态特性			
引种日期	来源		
习 性	乔木 []	藤本 []	地被植物 []
	灌木 []	草本 []	盆栽植物 []
	果可食 []	附生植物 []	
	有毒植物 []		
花色			
播种期	萌发期	入圃期	
位 置	1	大	定 植
	2		
	3		植 失
	4		
	5	小	期 期
	6		
抗性:	耐寒	耐热	耐盐



图二 费尔柴尔德热带植物园分区图

1. 棕榈区 2. 苏铁区 3. 热带雨林区 4. 开花乔灌木区 5. 藤本植物区 6. 旱生植物区 7. 阴湿植物区
 8. 红树林 9. 木槿区 10. 有毒植物区 11. 椰树林 12. 稀有植物温室 13. 瞭望台 14. 办公室
 15. 主干道 16. 湖泊 17. 教育馆 18. 冷饮店 19. 美国园艺俱乐部

(表四反面)

特性记录	
1	生 生 花 果
位 2	壤
3	
4	
置 5	PH 长 期 期
6	
栽培要点:	
特殊处理 (病害, 虫害, 其它) 日期	
鉴定参考	
原始材料	
照片、标本	

2 华盛顿国家树木园 *The United States National Arboretum* 地址: *Washington, D. C., 20002, USA*, 直属美国农业部, 建于1927年。地理位置为北纬 $38^{\circ}50'$, 西经 $76^{\circ}57'$, 海拔3—71.7米, 年降雨量1016毫米, 占地面积180公顷 (折合2700市亩), 其中40%为天然林。布置有山茶区、杜鹃区、草本植物区、松柏区、木兰区、木槿区、蕨类植物区等共25个区。其中山茶区收集有品种600多个; 杜鹃区有品种200多个; 草本植物区种类最为丰富, 布置精致, 设有玫瑰圃、药用植物圃、芳香植物圃、食用植物圃、染料植物圃、烹调植物圃、饮料植物圃、辣椒圃等等; 松柏区面积较大, 包括较大面积的各类松柏林。另有温室10个, 供展览和研究用, 总计收集植物约8000种, 标本室收存标本450,000份, 树木园每日对外开放, 是美国华盛顿特区的科学普及教育中心。

3. 玛丽塞尔比植物园 *The Marie Selby Botanical Garden* 地址: *800 South Palm Avenue, Sarasota, Florida 33578 USA*, 建于1972年, 由私人经营, 面积14英亩 (折合85市亩), 地理位置为北纬 $27^{\circ}20'$, 西经 $82^{\circ}32'$, 年降雨量1250毫米, 共收集植物6000多种。标本室收存标本5000份, 温室3个, 出版有不定期期刊“塞尔比”, 介绍本园的植物种类及研究成果。该园重点收集植物为兰科、爵床科、天南科星、凤梨科及木槿等, 进行分类和杂交育种等方面的研究工作。另有组织培养室, 开展兰科及其它草本花卉植物的组织培养工作。全园有正式工作人员5人, 另有会员300人, 志愿工作者300人。(下转第15页)