

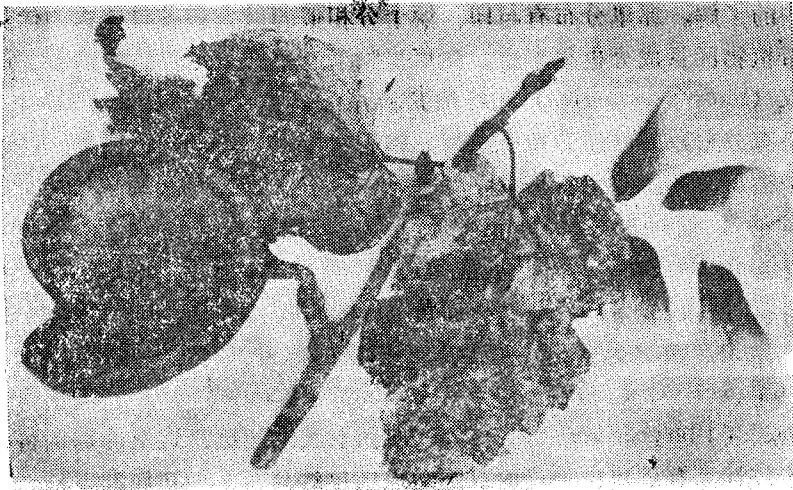
223737

云南发现翅苹婆*

孙吉良 王洪

翅苹婆 (*Pterygota alata* (Roxb.) R. Br.), 大乔木, 高达25米, 直径40厘米; 树皮灰色。叶大, 聚生于小枝上部, 心形或广卵形, 长12—35厘米, 宽10—18厘米, 顶端锐尖或稍钝, 基部截平, 心形或圆形; 叶柄长5—15厘米; 托叶钻状。穗状花序腋生, 短于叶柄; 花稀疏无几; 花被钟状, 内面红色, 干时呈灰色, 长17—20毫米, 5深裂, 有时4数, 裂片线状披针形, 外面密被黄色星状毛。雌雄蕊柄长不及花被片之半, 花药数枚聚合成组, 常有5组, 聚生于雌雄蕊柄的顶端; 柱头5裂, 顶弯曲。蓇葖果扁球形, 木质, 直径约12厘米, 外面被粉状柔毛, 内面为软木状; 种子多数, 长圆形, 压扁状, 先端具翅, 连翅长约7厘米, 翅宽于种子。果期12月至翌年4月。

产地: 勐腊县勐崙。孙吉良等29204, 小腊公路56公里路边, 1982年4月24日, 海拔740米; 李延辉20122, 同地; 陶国达15855, 同地。生于路边干燥的运积土, 基质为砂页岩。罕见。本植物的发现对研究滇缅泰地区和我国南海地区之间的植物区系间的关系提供了新的材料, 同时也为云南热区增加了一个用材树种。



翅苹婆的果和种子
(夏聚康摄)

* 本所李延辉、陶国达同志及本文著者先后在同一地采得翅苹婆标本, 在前由于所采标本花果不完整, 虽已初订学名, 但尚未正式确定。